

Sharp

車用衛星導航



型號：EL-907

使用說明書



特別聲明:

- 怡利電子工業股份有限公司，擁有設計變更或改善本產品功能的所有權利，且不需要通知任何人（含已購買本產品或尚未購買），若有任何疑問，請以至本公司網站查詢最新訊息（www.e-lead.com.tw）或來電洽詢相關訊息。
- 本說明書之版權為本公司所有，未經本公司正式授權，不得自行全部或部分轉載或節錄，影印拷貝等(含私人用途與商業行為)。

注意事項:

- 全球衛星定位系統，係由美國國防部管理維護，美國國防部有權在不通知任何人情況下，對全球衛星定位系統進行調整，可能會影響衛星定位準確度或功能，因此本公司對衛星訊號強弱與收訊品質，定位精準度，不做任何保證，此外使用本產品時，敬請特別注意下列事項：
 1. 本產品為精密之衛星導航系統，內建高精度衛星接收器，但有可能在 a.使用者不當操作 b.外在因素干擾 c.產品故障之情況下，可能影響交通安全，使用者必須自行承擔風險。
 2. 本產品為一般使用之衛星導航系統，主要為輔助使用者車行交通之參考，無法進行精密量測等用途或其他車用導航以外用途，本公司不保證衛星導航以外用途之產品正確性。
 3. 本產品導航地圖，因道路狀況與交通法規不斷改變，會有一定程度資料不正確與錯誤，無法保證完全相同，請以實地道路狀況與交通法規為準，隨時注意前方道路狀況與交通法規，本產品僅做作為您行駛之參考，若有任何錯誤，本公司不負任何責任，但會持續更新道路資訊與交通法規，若您發現任何錯誤，也歡迎您回饋本公司修正。
 4. 本說明書為輔助使用者操作產品參考之用，因軟硬體不斷改善，產品功能可能與本說明有部分差異，本說明書若與實際產品功能有所差異，請以實際產品為準，本公司不另行通知，若有使用上之問題，歡迎來電或查詢網站最新訊息。
 5. 本機提供SD/MMC記憶卡插槽，僅提供隨機所附SD記憶卡 a.導航圖資存取 b.導航軟體更新 c.Mp3檔案存取之用，不支援其他SD記憶卡資料格式或其他應用，MMC卡亦尚不支援(預留)，且因市售SD記憶卡品質參差不齊，故本產品僅保證與隨機所附記憶卡之品質，不保證與市售SD記憶卡100%相容，亦不連帶保證市售SD記憶卡在本機上使用之品質，若使用者自購市售SD記憶卡在本機上使用，使用者需自行承擔因自購SD記憶卡品質不良，連帶造成本產品功能異常或故障之風險。
 6. 車輛安裝帶有金屬成份之隔熱紙，會使衛星訊號被隔離無法進入車內，使衛星訊號無法定位，衛星導航無法順利運作，此為衛星訊號之先天限制，非本產品不良，本公司不保證在安裝市售隔熱紙時車內收訊品質，亦不連帶保證市售之號稱“衛星導航專用隔熱紙”之品質，當車輛安裝隔熱紙時，建議選購外接式天線，外拉衛星天線至車體外適當收訊正常位置，可確保本機之衛星訊號收訊品質(安裝方式可洽詢您車輛原廠技師)。
 7. 當衛星收訊正常類數在三類以下(不含三類)時，無法定出您目前的行車位置，請勿衛星訊號不良情況下，進行導航操作，但可做電子地圖查詢等靜態操作。
 8. 衛星訊號會受地球本身自轉、天候狀態、衛星位置等因素影響，訊號強弱與定位精準度會不斷改變，但在衛星收訊三類以上(含三類)即可進行衛星導航。
 9. 在以下環境中，無法收到正常之衛星訊號，衛星導航會無法使用:室內、地下室或隧道等各類封閉環境中。
 10. 在以下環境中，衛星訊號會不穩定，定位準確度降低:行駛於高架橋上且路旁高樓林立、行駛於山區且樹林幾乎遮蔽整個天空時，其他天空被遮蔽嚴重的環境中。
 11. 導航模擬 “為導航軟體自行模擬行車過程，並非目前實際車輛位置，使用者勿在“導航模擬”狀態下進行實際衛星導航，衛星導航需在衛星定位正常，於正常衛星導航狀態下，方可正確顯示車輛目前位置與進行導航。

感謝惠購怡利產品

在使用本機之前，請仔細閱讀本使用說明書，以了解本機的正确操作方法。按手冊中使用說明，將能帶給你最佳操作性能並愉快地享受最新款的汽車多媒體導航音響系統帶給您及家人的快樂時光。閱讀完畢後，請妥善保存，以備今後參考。



注意

本說明書與地圖程式資訊，基於實際道路變化程式配合修正，將依需求更新，並放置於Sharperia網站，將不另行通知，請您至 www.Sharperia.com 查閱與下載。

產品介紹

EL-907為車用衛星導航，專門設計於車上環境中使用，直覺式功能規劃，人性化設計介面，可快速搜尋和編輯輸入地點，是您出遊、洽公、外出、生活上的最佳選擇。

本產品經專業實驗室，進行（高低溫、恆溫、恆溼、靜電、震動、防塵、冷熱衝擊、逆向電壓、瞬斷電壓、EMI 等）專業車規嚴苛試驗，確保車用環境產品品質與穩定性。

※本說明書出版時各項功能規格，會隨後續軟體更新，會有部分差異。

※正確說明請以軟體更新時所附之說明書為準，本說明書為出貨時軟體版本操作參考之用，敬請見諒。

1. 前言	5	A-4-2-3.自動	
2. 導航軟體版權使用注意	6	A-4-2-3-1.自動切換日間	
3. 記憶卡使用注意事項	6	A-4-2-3-2.自動切換夜間	
4. 安全注意事項	7	A-4-3.車色	
5. 產品配件清單	8	A-4-4 音量	
6. 產品特色	9	A-5「行程模擬」功能	18
7. 圖資	11	A-6「地圖」功能	
8. 主畫面之顯示說明	12	A-7「GPS」功能	
9. A.【選單】功能操作說明	13	A-8「版本」功能	
A-1【目的地】功能		10. B. 其他功能說明	19
A-1-1 道路設施		B-1「目的地視窗」功能	
A-1-2 門牌地址	14	B-1-1.導航	
A-1-3 我的最愛		B-1-2.紀錄最愛	
A-1-3-1【GO】		B-1-3.設定為家	
A-1-3-2【刪除】		B-1-4.附近設施	
A-1-4.關鍵字		B-1-5.預設起點	
A-1-5.附近設施		B-1-6.關閉	
A.1 6.交叉路口		B-2「任意彈跳視窗」功能	20
A-1-7.歷史航點		B-3「尋車」功能	
A-1-8.經緯度		B-4「導航路徑規劃」	
A-2「回家」功能	15	B-5「偏離行程、路徑自動重新計算」	21
A-2-1.第一次「家」之設定		B-6「移圖」	
A-2-2.重新設定「家」之紀錄		B-7「導航語音播報」	
A-3「行程修訂」功能		11. C. 設施點圖示說明	22
A-3-1.替代道路		12. D. 設施分類索引圖/地圖顏色索引	23
A-3-2.行程列表	16	13. E. 導航雙畫面說明	25
A-3-3.行程取消		14. 疑難排除	27
A-3-4.增中途點			
A-4「設定」功能	17		
A-4-1.系統設定			
A-4-2.日夜模式			
A-4-2-1.日間			
A-4-2-2.夜間			

● 全球衛星定位之功能

※先進的全球衛星定位系統，可接收由美國國防部所發射之24顆衛星訊號。

計算出你的車子所在地，進行路徑計算導航。

※導航模式下，畫面提供該地區，行進道路，地圖方向資訊，離目的地的距離，及語音提醒並顯示衛星時間。

※導航模式下，自動鎖住路徑前進，並有偏移路徑提醒及重新修正功能。

※導航模式下，高速公路交流道，系統交流道將以語音提醒駕駛人。

※轉彎路口以放大圖示顯示，並以語音提醒，提高駕駛安全。

導航軟體版權使用注意

- 本產品為精密電子產品，在出廠前即已內建完整台灣地區電子地圖資料庫於記憶卡中，並依購買版本授權使用，軟體原始版權屬於怡利電子公司所有。
- 本產品屬單機作業，軟體使用授權適用於一台EL-907產品，無法以任何方式連結二台以上使用。
- 本產品之軟體無法使用於其他平台，(如個人數位助理PDA、手機...等)，請勿試圖複製資料使用，若造成損失或資料損壞，本公司不負任何法律責任。
- 請勿在未經本公司許可下，以任何形式，複製本產品部分資料。

記憶卡使用注意事項

※請尊重智慧財產權，勿下載非法音樂檔案。

※本產品之電子地圖資料庫，在出廠即存於記憶卡中，若您下載並更新最新資料庫於記憶卡中，將會清除部分資料，但不會清除您建立之資料庫，例【我的家】【預設點】【歷史行程】。

詳情可至www.Sharpeira.com閱讀更新及下載相關說明。

一、使用本產品時請先確保安全的駕駛

- 為了您駕駛的安全，請遵守相關的法律規範，避免交通事故及風險發生。
- 在某些國家或州內，車輛內有人員，即使並非司機本人觀看螢幕中的影像，也是違法的。如果處於適用此法律的地區中，則必須遵守這些法律。
- 本產品屬於一般衛星導航產品接收機，接收衛星定位訊息做道路導引用途，不適用於其他用途，例如精密測量或航空衛星接收地面航點...
- 本產品結合了各式地圖資料，有政府機關公告及本公司實地路測、個人提供之資料，以期提供您最完整之台灣全島最詳細之地圖資料，若有道路不準確或地圖資料不盡完整處，請不吝指正。
- 本產品提供您道路資訊，作為行車參考，但為避免發生資料不備齊，或是實際道路有所更動，與產品內之資訊不符，而有誤導情形，除了請您隨時更新地圖資訊，也請注意行車時實際道路狀況做正確行車資訊。

二、為了防止裝置發生故障，請遵守下列注意事項，正確操作和使用。

- 請正確使用電源裝置向本機供電。
- 請勿打開拆開本機若有問題請給合格技術人員處理。
- 請勿將本裝置安裝暴露在陽光直射，或高溫潮濕及水可能飛濺，或有灰塵的地方，以避免電氣上的短路而造成火災或意外。
- 請勿使本裝置掉落，或受強烈撞擊，以避免因破碎造成受傷之危險。



EL-907 主機



衛星訊號接收器



SD記憶卡



說明書

- 支援螢幕觸控
- 全程大畫面一指按鈕
- 最佳五種路徑選擇
- 目的地可增經過點規劃
- 多段式路口語音導引
- 轉彎路名擬真人發音智慧型語音播報
- 下一調轉彎路名播報
- 連續轉彎語音播報
- 上下高速公路、高架橋語音指引
- 高速公路、高架道路出口現地擬真圖指引
- 交流道出口地名告示牌指引
- 快速顯示目前位置
- 擁有豐富的行車資源，並且預估到達時間及目的地距離。
- 地圖縮放
- 八種目的地引導查詢功能
- 設施、道路、地址及座標查詢
- 使用者自行定義自定點與查詢
- 全省各縣市地址直接導航
- 路況模擬駕駛
- 行進方向導引
- 首創路口3D自動放大圖
- 畫面2D、3D切換
- 日夜間模式自動切換
- 高速公路示意圖（交流道經過顯示）
- 道路限速顯示
- 道路速限警告語音提示
- 全省固定測速照相語音提示
- 衛星自動定位
- 地圖隨行徑方向選轉
- 人性化、標準車用介面操作

產品特色

- 唯一全省道路資訊、設施點實地路調導航專用
- 純正衛星導航格式專用地圖（非電子地圖合成）
- 最新直覺一體式車機操作概念
- 路口自動雙畫面顯示
- 全省超過1800處路口擬真3D顯示
- 都會重要複雜路口擬真實景3D導航
- 交流道、高架道路出口實景擬真3D導航
- 第三代3D路口自動放大引擎核心
- 國際級最新遠景飛行模式導航核心
- 3D飛行模式可移圖設計
- 1:1同步定位導航
- 新一代更快速、更合理路徑演算核心
- 衛星座標與實地座標同步定位
- 符合國內交通法規道路，語音提示左右轉或迴轉完全遵照交通法規
- 行程設定自動規劃避走單行道、禁止左轉路段
- 全省交通道路法規建制、自動規劃最合理行程
- 下條道路/巷弄路名語音預報
- 全省超過800處高速（架）現地出口指示牌語音播報及顯示
- 世界級道路實際座標與圖資Match技術
- 內建衛星定位及圖資對位鎖定技術，定位精準不飄移
- 公家機構、公共設施及各設施點可查詢電話地址
- 上下高速公路、高架橋（快速道路）語音提示
- 高速公路交流道、收費站、休息區資訊顯示及語音提示
- 下交流道畫面顯示
- 下交流道三段式語音提示
- 一般道路路口轉彎三段式語音提示（依距離）
- 一般道路路口轉彎六種語音提示（依彎道角度）
- 偏離行程最快速自動重新規劃路徑
- 符合道路交通法規判斷迴轉路徑重新規劃
- 高速公路/快速道路/高架橋/省道/市區道路/鄉村道路等級區分建制
- door to door 門牌直接導航目的/地理位置查詢
- 唯一全省圖資巷弄小路可定位導航

- 1/5000全省導航專用地圖
- 專業車規級導航專用地圖
- 2008最新地圖
- 三十五萬條汽車道路軌跡實地錄製
- 九萬三仟筆設施資料（名稱、地址、電話）
- 道路等級區分
- 全省最新高速公路
- 全省最新高架、快速道路
- 全省單行道、路口禁止左右轉建置
- 每條道路速限建置
- 道路交通法規建置
- 道路頭尾座標建置
- 導航專用交通路網圖
- 三百六十萬筆一樓門牌資料庫
- 高速公路、高架道路交流匝道出口超過1800筆實際擬真圖
- 超過800筆交流道出口現地資訊

主畫面之顯示說明



1. 功能選單：此功能鍵為功能選單，觸控時可顯示進入各功能選項，進行目的地設定等多種功能。

系統選單之功能選項

- 1-1：「目的地」功能
 - 1-2：「回家」功能
 - 1-3：「設定」功能
 - 1-4：「行程修訂」功能
 - 1-5：「行程模擬」功能
 - 1-6：「地圖」功能
 - 1-7：「GPS」功能
 - 1-8：「版本」功能
2. 現在道路：目前所在道路名稱。
 3. 2D/3D：畫面2D/3D切換功能
 4. 指北針
 5. GPS狀態：顯示GPS接收狀態與訊號強弱（模擬時會顯示為模擬中）
 6. 距目的地剩下時間：現在位置至目的地預估時間。（只在導航設定模式下）
 7. 道路速限與現在車速：目前行駛中的道路速限及目前時速
 8. 目前行政區：目前車輛行經的行政區域
 9. 下一條道路：下一條行進道路名稱
 10. 下條道路剩下距離與方向：顯示下一條道路前進方向，提示下條道路的轉彎方向與剩餘距離
 11. 放大：最大可將地圖比例放至1/25m
 12. 比例尺：目前地圖比例尺
 13. 縮小：最小可將地圖比例縮至1/1km
 14. 目前時間：導航時顯示目前時間
 15. 車輛定位點目前所在位置：顯示目前GPS定位車輛位置

備註：目前道路速限、車輛行進速度、行進方向與距離、距目的地時間、高速公路示意圖僅在導航行程設定才會出現在畫面

選單

系統選單：

當按下主畫面「選單」功能，螢幕會出現功能表提供操作，而要回到主畫面需按「地圖」。



A-1「目的地」功能：

「目的地」設定共有八種方式可以設定目的地導航，共有「道路設施」「門牌地址」「我的最愛」「關鍵字」「附近設施」「交叉路口」「歷史航點」「經緯度」。



A-1-1. 道路設施

確定「道路設施」鍵進入功能選項，可選擇「縣市」>>選擇「行政界（市鄉鎮區）」>>選擇「道路設施」分類選項>>選擇目的地名稱，畫面顯示目的地地圖位置及出現「目的地視窗」，可以目的地視窗選項，選擇設定功能。

範例：目的地為台北市「228公園」

- Step 1. 按「道路設施」鍵進入功能選項，可選擇「台北市」，再進入「行政界（市鄉鎮區）」，鍵進入下一層選項。
- Step 2. 進入縣市選項後，選擇設施分類中的「休閒娛樂」並點選「戶外休閒」鍵。
- Step 3. 點選目的地「228和平公園」。
- Step 4. 畫面出現「228和平公園」之地圖位置及畫面右側出現「目的地視窗」
- Step 5. 可按此「目的地視窗」之功能選擇規劃。
- Step 6. 若按「目的地視窗」的「導航」功能，則提供五種路徑規劃為選項，可以按照自己喜歡的路徑進行規劃，規劃完後，當主機收到GPS訊號（定位完成）可直接導航。

A. 「選單」功能操作說明

A-1-2. 門牌地址

「門牌地址」為選擇縣市區域及道路確定後，輸入門牌即可出現目的地位置。
※當輸入之地址為無資料比對時，畫面訊息提示「路口」「巷口」顯示。

A-1-3. 我的最愛

「我的最愛」為依據使用者自行建立的「我的最愛」進行目的地設定。
進入「我的最愛」功能後，請選擇自訂之最愛：

A-1-3-1. 「GO」功能鍵，畫面出現目的地地理位置及目的地視窗

A-1-3-2. 「刪除」功能鍵，則自動將該最愛紀錄刪除

當我的最愛尚未建立，視窗會出現「無自定點紀錄」訊息，請先建立「我的最愛」自建點。

※我的最愛自定點如何建立請參考「目的地視窗」及「彈跳視窗」中的「紀錄最愛」功能說明。

A-1-4. 關鍵字

進入「關鍵字」功能後為先選擇縣市，後用智慧輸入方式輸入你的目的地其中一相關字，按「OK」或「確認」鍵，待出現比對後之結果，選定目的地後，畫面出現目的地之地理位置，並出現「目的地視窗」可供選項。

A-1-5. 附近設施

「附近設施」可收尋畫面中心點直徑九公里內的五十筆設施，按照分類選項，可選擇欲查看之目的地名稱，確認目的地後畫面出現目的地之地理位置，並出現目的地視窗可供選項。

A-1-6. 交叉路口

「交叉路口」為先選擇縣市及區域後，選擇交叉路其中一條道路的第一字筆劃，出現所選擇之道路，選擇想前往之道路，出現該道路的所有交叉路之名稱，確認後畫面出現目的地之地理位置，並出現目的地視窗可供選項。

A-1-7. 歷史航點

「歷史航點」為紀錄最近曾設過導航之十筆目的地，進入「歷史航點」功能後，選擇其中一筆，按下後，畫面出現目的地之地理位置，並出現目的地視窗可供選項。

A-1-8. 經緯度

「經緯度」為輸入經緯度，輸入完成並確定後，畫面出現目的地之地理位置，並出現目的地視窗可供選項。

※「目的地視窗」功能請參考2-1「目的地視窗」之說明

※「路徑規劃」功能請參考2-4「路徑規劃」之說明



A-2 「回家」功能：

「回家」之功能為直接出現家之地理位置，並可設定導航功能直接路徑規劃

A-2-1. 第一次「家」之設定：可依照（一、目的地）之各項功能操作方式設定目的地，當畫面出現目的地地理位置及「目的地視窗」後，可選擇目的地視窗內之「設定為家」功能，程式自動紀錄該位置。

A-2-2. 重新設定「家」之紀錄：若需改變「家」之位置，可依照（一、目的地）之各項功能操作方式設定目的地，當畫面出現目的地地理位置及「目的地視窗」後，可選擇目的地視窗內之「設定為家」功能，程式自動將最新設定的地理位置覆蓋原「家」之紀錄位置。



A-3 「行程修訂」功能：

「行程修訂」共有四種行程修正功能，「替代道路」「行程顯示」「行程取消」「增中途點」。



A-3-1. 替代道路

「替代道路」表示以不同的計算方式重新搜尋路徑，當設定目的地並選擇導航路徑規劃後，若需改變路徑規劃，此功能可重新規劃路徑，可選擇所要更改的最佳路徑計算方式，可選擇「距離最短」、「時間最短」、「市區高架」、「不上高速公路」、「高速公路為主」。



A. 「選單」功能操作說明

A-3-2. 行程列表

當設定目的地並選擇導航路徑規劃後，此功能顯示出所規劃的行程內，經過的街道名稱、距離以及所屬的行政區域名稱，讓您更清楚行程路線，距離單位為「公里」。



A-3-3. 行程取消

選擇行程取消之後會取消之前所設定的導航行程。

A-3-4. 增中途點

當目的地行程設定完成之後，可進入此功能增加經過點於行程中。以起點即為目前車輛位置，終點為所設定之目的地，提供二個「經由地」可規劃於行程之中。

※進入此功能後，如要增加行程中的經過點，可於螢幕上經過點的空白順序欄按下後，會出現經過點之目的地設定方式，依照設定的結果及順序，進行中途點之設定。





A-4 「設定」功能：



A-4-1. 系統設定

「系統設定」為提供導航之系統設定，當欲改變原預設功能，請勾選或取消該功能即可。

A-4-2. 日夜模式

A-4-2-1. 日間：畫面為維持日間之顏色模式。

A-4-2-2. 夜間：畫面為維持夜間之顏色模式。(於夜間車上使用時，可避免畫面過亮而影響視覺反光)

A-4-2-3. 自動：當選自動模式時，程式依GPS時間為自動切換日夜間模式。

A-4-2-3-1. 自動切換日間：06:00~18:00

A-4-2-3-2. 自動切換夜間：18:00~次日06:00



夜間模式畫面

A-4-3. 車色

「車色」為可依個人喜好設定車輛定位的顯示，共有五種喜好可提供選擇。

A-4-4. 音量

「音量」可調整音量控制，「+」大聲、「-」小聲。

A. 「選單」功能操作說明



A-5 「行程模擬」功能：

當設定目的地定規劃導航行程後，行程模擬功能可先依照規劃之路徑進行模擬，可事先預知行駛之路線。

如需結束行程模擬，可直接對話面進行移圖動作，畫面出現視窗訊息「是否結束模擬」，按「確定」鍵可結束模擬。



A-6 「地圖」功能：

當進入「選單」功能後，欲返回地圖主畫面，此功能鍵後回到地圖主畫面。



A-7 「GPS」功能：

欲查看目前GPS收訊狀態，可以此功能鍵進入查看畫面，若欲返回上一頁面，可按遙控器上「G」功能鍵後自動回到上一頁。點選此功能會開啓「GPS衛星天空圖」，其內容包括GPS日期時間、東經北緯座標，以及目前接收衛星數、衛星接收強度與衛星相對位置圖。

日期:	2006/01/01	
時間:	15:37:37	
經度:	E 121°32'56"	
緯度:	N 25°02'53"	
角度:	0.0°	
速度: 55 km/h		高度: 0.0 m



A-8 「版本」功能：

此功能為查看程式及圖資版本。

B-1 「目的地視窗」功能：



當以目的地功能進行目的地查詢，選完目的地名稱後，畫面出現目的地之地理位置及目的地視窗，可依照目的地視窗進行功能選項，或是可直接在畫面上任一點按大約兩秒，也同樣出現目的地視窗。功能包含「導航」、「紀錄最愛」、「設定為家」、「附近設施」、「預設起點」、「關閉」六大選項，可依個人需求作選擇。

B-1-1. 導航

「導航」當選擇目的地後，此功能可以以所選擇之目的地進行路徑規劃，路徑規劃完畢後，即可執行語音導航。

B-1-2. 紀錄最愛

「紀錄最愛」當選擇目的地後，此功能可以以所選擇之目的地進行紀錄最愛，並進入紀錄之文字輸入畫面，輸入完成後按確定，即可完成自動紀錄。輸入方式為智慧輸入法。

B-1-3. 設定為家

「設定為家」當選擇目的地後，此功能可以以所選擇之目的地自動設定為家。

B-1-4. 附近設施

「附近設施」可收尋畫面中心點直徑九公里內的五十筆設施，按照分類選項，可選擇欲查看之目的地名稱，確認目的地後畫面出現目的地之地理位置，並出現目的地視窗可供選項。

B-1-5. 預設起點

「預設起點」當選擇目的地後，此功能可以以所選擇之目的地自動預設起點。（此功能之執行需在衛星收訊為3顆以下，衛星收訊在3顆以上則無法執行此功能）

B-1-6. 關閉

「關閉」當選擇目的地後，此功能則關閉此目的地視窗。

B 其他功能說明

B-2「任意彈跳視窗」功能：

「任意彈跳視窗」功能為當在地圖主畫面時，可按地圖畫面上任一點，並進行功能設定與執行，出現之視窗功能與2-1「目的地視窗」相同。



B-3「尋車」功能：

「尋車」當進行移圖或查詢其他設施後，畫面上方出現「尋車」功能鍵，而畫面中心出現「十」字中心點，表示畫面已離開定位中心，按下「尋車」功能鍵後，畫面回到原定位中心點。

B-4「導航路徑規劃」：



導航路徑規劃共分為五種選項

1.「推薦模式」

以定位起點到目的地終點間的每一道路速限及長度作計算，計算出最佳的行程規劃。

2.「高速公路為主」

計算路徑時，以距離定位點最近高速公路交流道為主要計算，並全程以高速公路為主要路徑。

3.「短途/小路」

以定位起點到目的地終點間的道路最短距離計算，適用於短途及小路的行程規劃。

4.「不上高速公路」

計算路徑時，以不上高速公路為主要規劃。

3.「市區高架」

計算路徑時，以市區高架為主要規劃。

B-5「偏離行程、路徑自動重新計算」

此功能為自動功能，當駕駛者主動偏離導航原預定規劃的路徑時，程式會快速自動依照車輛所偏離行駛的道路作路徑自動重新計算，重新計算方式將依照目的地的方向及道路交通法規，原預定的路徑規劃選項作為參考，重新計算出最佳路徑。

B-6「移圖」

已手指按住畫面上進行移動，移圖後畫面左上角出現「尋車」，按此鍵後畫面回到車輛定位點中心



B-7「導航語音播報」

一般道路

「前方600公尺向右（左）方轉彎」（三種角度）
「前方300公尺向右（左）方轉彎」（三種角度）+路名播報
「前方向右（左）方轉彎」（三種角度/約100公尺）+路名播報
「前方600公尺請（靠左/靠右）進入平面道路」
「前方300公尺請（靠左/靠右）進入平面道路」+路名播報
「前方請（靠左/靠右）進入平面道路」（約100公尺）+路名播報
「前方請迴轉」
「前方有測速照相」

連續彎路

「前方請向右（左）轉彎xx路、接下來xx公尺請向右（左）轉彎」

高架道路

「前方600公尺請（靠左/靠右）上高架道路」
「前方300公尺請（靠左/靠右）上高架道路」+高架名稱播報
「前方請（靠左/靠右）上高架道路」（約100公尺）+高架名稱播報
「前方600公尺請（靠左/靠右）請下高架道路」+匝道名稱
「前方300公尺請（靠左/靠右）請下高架道路」+匝道名稱播報
「前方請（靠左/靠右）請下高架道路」（約100公尺）+匝道名稱播報
「前方有測速照相」

高速公路/國道

「前方600公尺向右（左）方轉彎、請上交流道」（三種角度）
「前方300公尺向右（左）方轉彎、請上交流道」（三種角度）+交流道名稱播報
「前方向右（左）方轉彎、請上交流道」（三種角度/約100公尺）+交流道名稱播報
「2公里後請下交流道」
「1公里後請下交流道」
「500公尺後請下交流道」
「前方有測速照相」
「前方就是收費站」
「前方就是休息站」

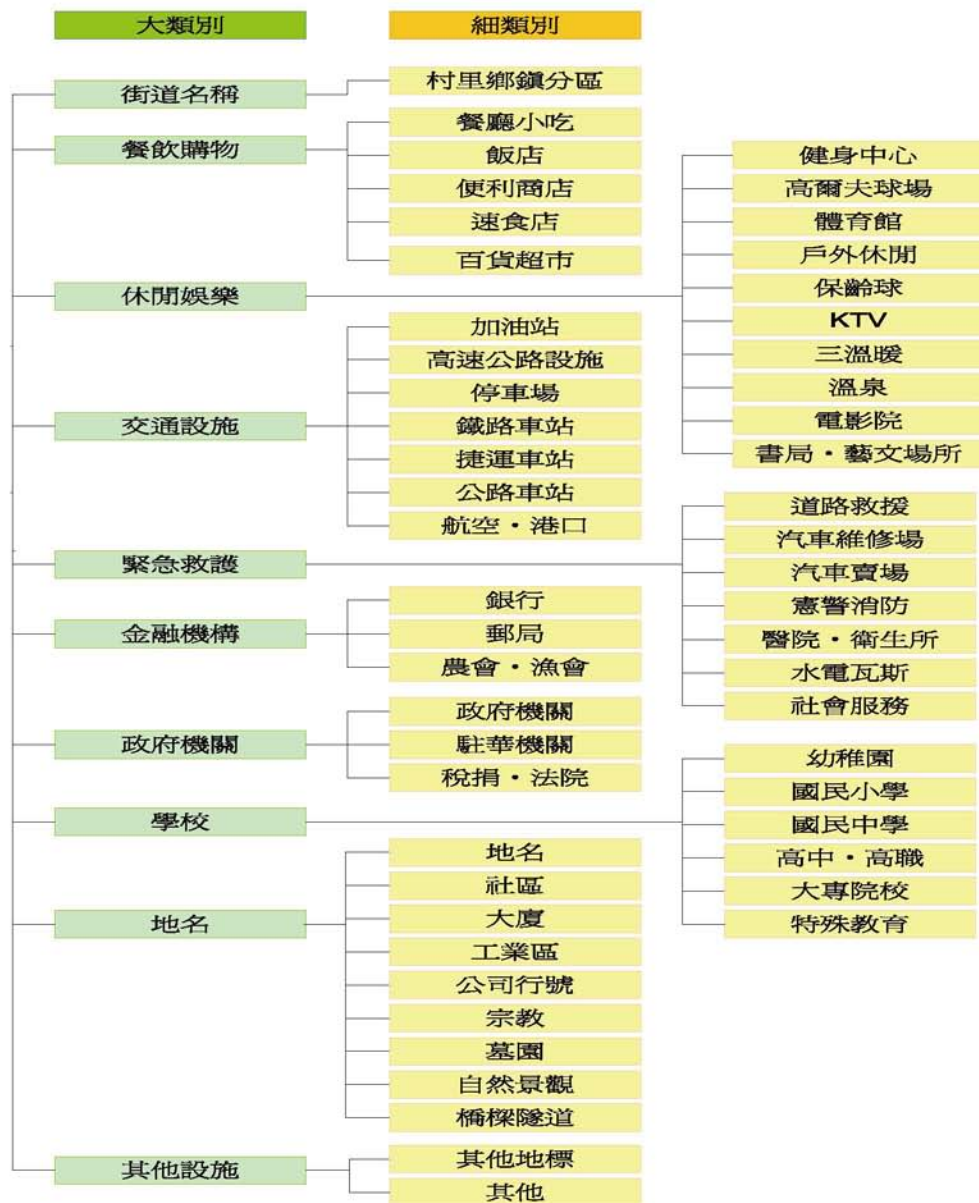
超速語音提示（當行駛速度超過預定之道路速限）

「請減速駕駛」

C 設施點圖示說明

	說明		說明		說明
	銀行		消防隊		體育館
	郵局		醫院		海洋樂園·水族館
	農·漁會		教學醫院		海水浴場
	國民小學		中心醫院		遊樂園
	國民中學		其它醫院		動物園
	高中·高職		衛生所		植物園·公園·花園
	大專院校		電力		觀光農園·農場·茶園
	餐廳		電信		古蹟
	夜市小吃		水力		賞鳥
	旅遊飯店·旅館		瓦斯		名勝(遊覽渡假)
	國際級飯店		其它		保齡球
	其它速食店		行政區名		KTV
	麥當勞		一般地名		三溫暖
	肯德基		山峰		溫泉
	德州炸雞		河川		電影院
	百貨公司		湖泊		社教館
	超級市場		湖嶼		文化中心
	中央機關		瀑布		圖書館
	總統府		橋樑		美術館
	地方政府機構		隧道		音樂廳
	地政事務所		社區·住宅		表演·展覽場地
	戶政事務所		大樓·大廈		博物館
	駐華機構		工業區		加油站
	稅捐機關		公司行號		24小時加油站
	監理站		寺廟		非24小時加油站
	交通裁決所		教會		交流道
	法院		墓園		系統交流道
	道路救援		游泳池·健身中心		休息服務區
	汽車維修廠		高爾夫球場		收費站
	憲兵隊		運動場		加油站
	警察局		棒球場		停車場
	鐵路車站		公路車站		捷運車站
	港口		全家便利商店		機場
	便利商店		7-11便利商店		OK便利商店

D. 設施分類索引圖/地圖顏色索引



D. 設施分類索引圖/地圖顏色索引

備註：（下列道路顏色僅適用於比例尺於100公尺以下，若比例尺大於100公尺，則以其邊色表示該種道路的顏色）

項目名稱	顏色	項目名稱	顏色
道路名稱	黑色	鄉道	白色黑邊
設施點名稱	藍色	巷弄	白色灰邊
自定點名稱	紅色	縣市界	黑色
高速公路	黃色紅邊	鄉鎮界	灰色
快速道路	黃色紅邊	河流	水藍色
省道	白色藍邊	最佳路徑	綠色黑邊
縣道	白色藍邊	學校	粉紅色
重要道路	白色藍邊	公園	綠色
一般道路	白色黑邊	鐵路	黑白相間

E. 導航雙畫面說明



路徑規劃導航下，在一般非複雜道路或非重要道路轉彎時，會出現一般路口放大(如上圖左、右)雙畫面(第三代路口放大技術/雙畫面同步導航)。



路徑規劃導航下，在市區複雜、重要路口或上下高架，出現類似以上多種雙畫面指引，畫面右側以擬實際道路設計呈現。

E. 導航雙畫面說明



← 提示一

路徑規劃導航下，於下高速公路或進入交流道叉路時，畫面出現類似上述多種擬實際道路雙畫面，並於畫面右上方出現與現地相同之地名指引。

(提示一) (語音也同步播放「請往xx、xx方向」)

衛星無法定位

- ※(若使用導航外接天線)安裝於擋風玻璃下，要注意某些隔熱紙含有金屬成分，GPS會收不到訊號，所以安裝時應開盡量避開隔熱紙的遮避。
- ※行駛於隧道中、高架橋下、建築物內、捷運系統旁、市區遮蔽物，將無法收到衛星訊號。
- ※若畫面上沒有出現衛星數目，則表示無法接收到衛星訊號，請移動車子至空曠的地方即可。
- ※若您發現衛星定位速度變慢，是因為您未經常使用衛星導航，若經常使用衛星導航，會加快搜尋定位速度!
- ※若系統在執行過程中停止不動，可能是系統資源被佔用，導致記憶體不足，遇此情形請按 "導航重置鍵" 重新啟動系統。

衛星定位偏離

當下列情況發生時，並不代表本系統發生故障：

- ※導航之路線通行狀況與現地不同，此是由於道路交通規則的改變，非系統錯誤
- ※當進入隧道或是有遮蔽物而導致GPS收不到訊號時，車子在顯示畫面上不動是正常現象。
- ※若行駛於兩道路距離小於20/30/50公尺，則GPS會出現定位偏差，車子會標示在非行進之道路上。
- ※當您行駛於新增道路或是空地時，因與地圖上之資料不符，故會出現車子標示與實際道路不同，遇此狀況請待離開此路線後，GPS即會重新鎖定，車子會再標示於您前進的路線上。
- ※當2條平行道路過於接近，GPS所送出之訊號有其誤差值，例如走在高速公路，地圖上之車子標示在旁邊的路上，此乃GPS送出訊號誤差所致，為正常現象。
- ※若走在小角度的叉路上，地圖上之車子標示位置可能會跑到另一邊路上，此狀況與上述情形相同，(須等一段距離後車子位置才會回到正確位置上)
- ※導航執行時，遇到路口轉彎，由於GPS點位會有標準誤差率，故車輛標示位置可能會有些許落後，此為正常現象

避免不當使用

- ※若在系統讀取中將記憶卡拔除，將導致資料讀取不完全，無法儲存資料，請避免做此不當操作。



怡利電子工業股份有限公司

509彰化縣伸港鄉溪底村工業一路37號 (全興工業區)

電話：04-7977277 . 7977278 傳真：04-7977165 . 7977169

網址：www.e-lead.com.tw E-mail:sales@e-lead.com.tw

R6WE9070001010-00